

**HOSPITAL NACIONAL DE MAZATENANGO  
DEPARTAMENTO DE SUCHITEPEQUEZ**

Carlos Horacio López Martínez  
Carné: 9810092

**CUADRO 10.1\***  
**DISTRIBUCION ANUAL DE ANOMALIAS CONGENITAS MAYORES EXTERNAS**  
**REGISTRADAS EN RECIEN NACIDOS**  
**HOSPITAL NACIONAL**  
**AÑOS 2001 – 2003**  
**DEPARTAMENTO DE SUCHITEPEQUEZ**

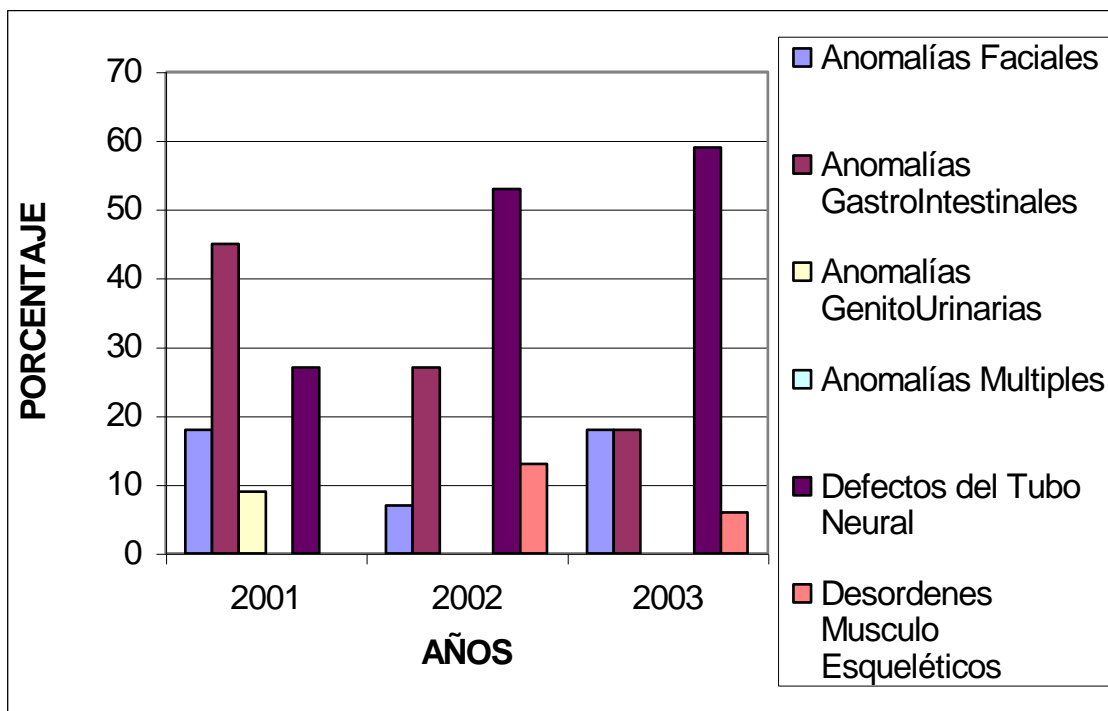
ANOMALIA	2001		2002		2003		TOTAL	
	No.	%	No.	%	No.	%	No.	%
<b>ANOMALIAS FACIALES</b>	<b>2</b>	<b>5</b>	<b>1</b>	<b>2</b>	<b>3</b>	<b>7</b>	<b>6</b>	<b>14</b>
Cataratas congénitas (Q12.0)	-	-	-	-	-	-	-	-
Labio leporino (Q36)	-	-	-	-	1	2	1	2
Labio leporino + paladar hendido (Q37)	2	5	1	2	1	2	4	9
Paladar hendido (Q35)	-	-	-	-	1	2	1	2
<b>ANOMALIAS GASTRO-INTESTINALES</b>	<b>5</b>	<b>12</b>	<b>4</b>	<b>9</b>	<b>3</b>	<b>7</b>	<b>12</b>	<b>28</b>
Ano imperforado (Q42.2-Q42.3)	5	12	4	9	2	5	11	26
Gastrosquisis (Q79.4)	-	-	-	-	-	-	-	-
Onfalocele (Q79.3)	-	-	-	-	1	2	1	2
<b>ANOMALIAS GENITO-URINARIAS</b>	<b>1</b>	<b>2</b>	<b>-</b>	<b>-</b>	<b>-</b>	<b>-</b>	<b>1</b>	<b>2</b>
Genitales ambiguos (Q56)	1	2	-	-	-	-	1	2
<b>ANOMALIAS MULTIPLES</b>	<b>-</b>	<b>-</b>	<b>-</b>	<b>-</b>	<b>-</b>	<b>-</b>	<b>-</b>	<b>-</b>
<b>DEFECTOS DEL TUBO NEURAL</b>	<b>3</b>	<b>7</b>	<b>8</b>	<b>19</b>	<b>10</b>	<b>23</b>	<b>21</b>	<b>49</b>
Anencefalia (Q00.0)	-	-	-	-	1	2	1	2
Anencefalia + Mielomeningocele	-	-	-	-	-	-	-	-
Encefalocele (Q01)	-	-	1	2	1	2	2	5
Encefalocele + Mielomeningocele	-	-	-	-	-	-	-	-
Hidrocefalia (Q03)	-	-	-	-	2	5	2	5
Lipomeningocele (Q05)	-	-	-	-	-	-	-	-
Meningocele (Q05)	-	-	3	7	-	-	3	7
Mielomeningocele (Q05)	3	7	4	9	6	14	13	30
Raquisquisis (Q00.1)	-	-	-	-	-	-	-	-
<b>DESORDENES MÚSCULO-ESQUELETICOS</b>	<b>-</b>	<b>-</b>	<b>2</b>	<b>5</b>	<b>1</b>	<b>2</b>	<b>3</b>	<b>7</b>
Amelia (Q71-Q72)	-	-	-	-	-	-	-	-
Amelia + Pie Equino Varo	-	-	-	-	-	-	-	-
Focomelia (Q71-Q72)	-	-	1	2	1	2	2	5
Focomelia + Sindactilia	-	-	-	-	-	-	-	-
Luxacion Congenita de Cadera (Q65.0)	-	-	-	-	-	-	-	-
Luxacion Congenita de Cadera + Pie Equino Varo	-	-	-	-	-	-	-	-
Meromelia (Q71- Q72)	-	-	-	-	-	-	-	-
Pie Equino Varo (Q66.0)	-	-	1	2	-	-	1	2
Pie Valgo (Q66.4)	-	-	-	-	-	-	-	-
Pie Valgo + Sindactilia	-	-	-	-	-	-	-	-
Sindactilia (Q70)	-	-	-	-	-	-	-	-
<b>TOTAL</b>	<b>11</b>	<b>26</b>	<b>15</b>	<b>35</b>	<b>17</b>	<b>39</b>	<b>43</b>	<b>100</b>

Fuente: Boleta de Recolección de Datos

\* Nota: en todos los cuadros el porcentaje fue aproximado al número entero

**GRAFICO 10.1**

**DISTRIBUCION ANUAL DE ANOMALIAS CONGENITAS MAYORES  
EXTERNAS REGISTRADAS EN RECIEN NACIDOS  
HOSPITAL NACIONAL  
AÑOS 2001 – 2003  
DEPARTAMENTO DE SUCHITEPEQUEZ**



Fuente: Boleta de Recolección de Datos

**CUADRO 10.2**

**DISTRIBUCION ANUAL DE RECIEN NACIDOS CON ANOMALIAS CONGÉNITAS  
MAYORES EXTERNAS SEGÚN DIAGNOSTICO Y SEXO  
HOSPITAL NACIONAL  
AÑOS 2001-2003  
DEPARTAMENTO DE SUCHITEPEQUEZ**

ANOMALÍAS	2001						2002						2003						TOTAL					
	M		F		Ambiguo		M		F		Ambiguo		M		F		Ambiguo		M		F		Ambiguo	
	No	%	No	%	No	%	No	%	No	%	No	%	No	%	No	%	No	%	No	%	No	%	No	%
Anomalías Faciales	2	25	-	-	-	-	1	14	-	-	-	-	2	18	1	17	-	-	5	19	1	6	-	-
Anomalías Gastro-intestinales	4	50	1	50	-	-	2	29	2	25	-	-	2	18	1	17	-	-	8	31	4	25	-	-
Anomalías Genito-urinarias	-	-	-	-	1	100	-	-	-	-	-	-	-	-	-	-	-	-	-	-	-	-	1	100
Anomalías Múltiples	-	-	-	-	-	-	-	-	2	25	-	-	-	-	-	-	-	-	-	-	2	13	-	-
Defectos Del Tubo Neural	2	25	1	50	-	-	4	57	4	50	-	-	6	55	4	66	-	-	12	46	9	56	-	-
Desórdenes Músculo-Esqueléticos	-	-	-	-	-	-	-	-	-	-	-	-	1	9	-	-	-	-	1	4	-	-	-	-
<b>TOTAL</b>	<b>8</b>	<b>100</b>	<b>2</b>	<b>100</b>	<b>1</b>	<b>100</b>	<b>7</b>	<b>100</b>	<b>8</b>	<b>100</b>	<b>-</b>	<b>-</b>	<b>11</b>	<b>100</b>	<b>6</b>	<b>100</b>	<b>-</b>	<b>-</b>	<b>26</b>	<b>100</b>	<b>16</b>	<b>100</b>	<b>1</b>	<b>100</b>

Fuente: Boleta de Recolección de Datos

**CUADRO 10.3**

**DISTRIBUCION ANUAL DE LOS RECIEN NACIDOS CON ANOMALIAS  
CONGENITAS MAYORES EXTERNAS SEGUN SEXO  
HOSPITAL NACIONAL  
AÑOS 2001 – 2003  
DEPARTAMENTO DE SUCHITEPEQUEZ**

<b>SEXO</b>	<b>2001</b>		<b>2002</b>		<b>2003</b>		<b>TOTAL</b>	
	<b>No.</b>	<b>%</b>	<b>No.</b>	<b>%</b>	<b>No.</b>	<b>%</b>	<b>No.</b>	<b>%</b>
Masculino	<b>8</b>	73	<b>7</b>	47	<b>11</b>	65	<b>26</b>	61
Femenino	<b>2</b>	18	<b>8</b>	53	<b>6</b>	35	<b>16</b>	37
Ambiguo	<b>1</b>	9	-	-	-	-	<b>1</b>	2
<b>TOTAL</b>	<b>11</b>	100	<b>15</b>	100	<b>17</b>	100	<b>43</b>	100

Fuente: Boleta de Recolección de Datos

### CUADRO 10.4

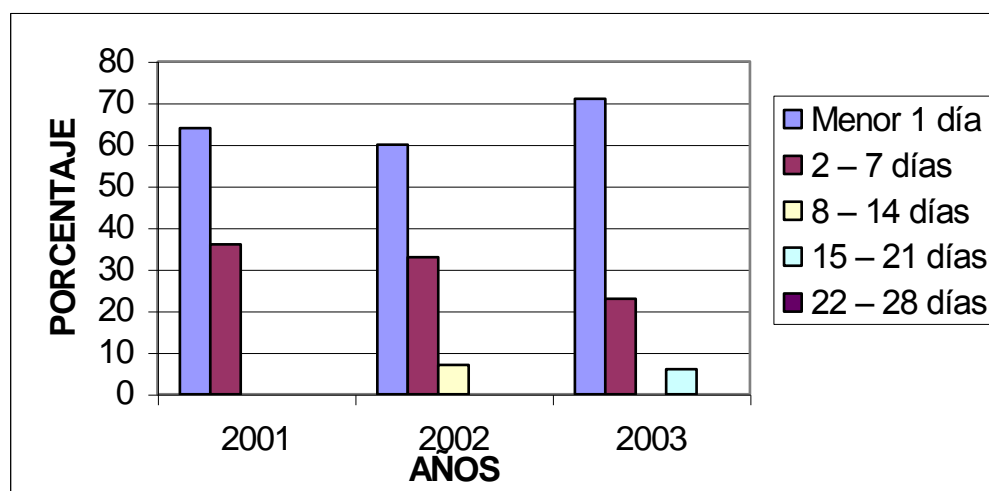
**DISTRIBUCION ANUAL DE RECIEN NACIDOS CON ANOMALIAS  
CONGENITAS MAYORES EXTERNAS SEGUN EDAD DE DIAGNOSTICO  
HOSPITAL NACIONAL  
AÑOS 2001-2003  
DEPARTAMENTO DE SUCHITEPEQUEZ**

EDAD	2001		2002		2003		TOTAL	
	No.	%	No.	%.	No.	%	No.	%
≤ 1 día	7	64	9	60	12	71	28	65
2 – 7 días	4	36	5	33	4	23	13	31
8 – 14 días	-	-	1	7	-	-	1	2
15 – 21 días	-	-	-	-	1	6	1	2
22 – 28 días	-	-	-	-	-	-	-	-
TOTAL	11	100	15	100	17	100	43	100

Fuente: Boleta de Recolección de Datos

### GRAFICO 10.2

**DISTRIBUCION ANUAL DE RECIEN NACIDOS CON ANOMALIAS  
CONGENITAS MAYORES EXTERNAS SEGUN EDAD DE DIAGNOSTICO  
HOSPITAL NACIONAL  
AÑOS 2001-2003  
DEPARTAMENTO DE SUCHITEPEQUEZ**



Fuente: Boleta de Recolección de Datos

### CUADRO 10.5

**DISTRIBUCION ANUAL DE RECIEN NACIDOS CON ANOMALIAS  
CONGENITAS MAYORES EXTERNAS SEGUN PESO  
HOSPITAL NACIONAL  
AÑOS 2001 – 2003  
DEPARTAMENTO DE SUCHITEPEQUEZ**

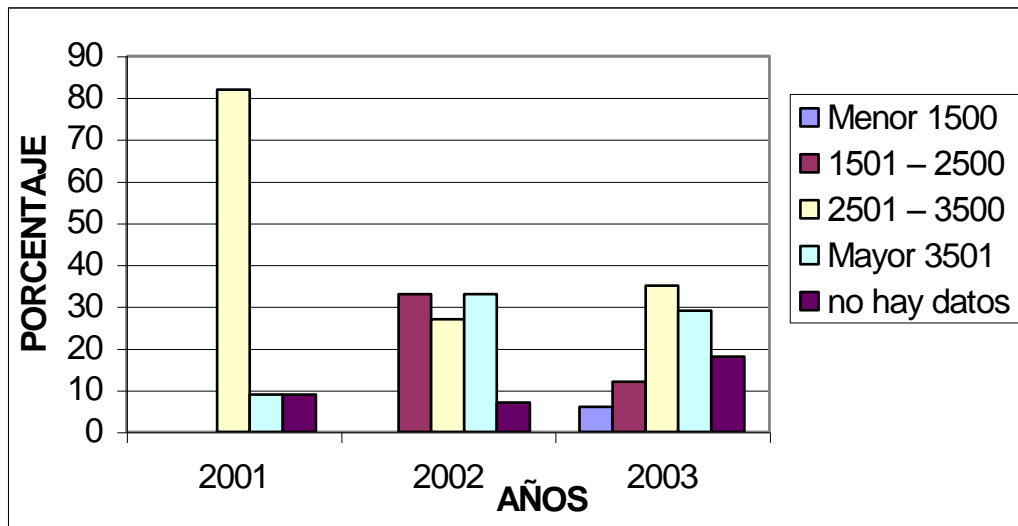
PESO*	2001		2002		2003		TOTAL	
	No.	%	No.	%	No.	%	No.	%
≤1500	-	-	-	-	1	6	1	2
1501 – 2500	-	-	5	33	2	12	7	16
2501 – 3500	9	82	4	27	6	35	19	44
≥3501	1	9	5	33	5	29	11	26
no hay datos	1	9	1	7	3	18	5	12
<b>TOTAL</b>	<b>11</b>	<b>100</b>	<b>15</b>	<b>100</b>	<b>17</b>	<b>100</b>	<b>43</b>	<b>100</b>

\*Peso en gramos

Fuente: Boleta de Recolección de Datos

### GRAFICO 10.3

**DISTRIBUCION ANUAL DE RECIEN NACIDOS CON ANOMALIAS  
CONGENITAS MAYORES EXTERNAS SEGUN PESO  
HOSPITAL NACIONAL  
AÑOS 2001 – 2003  
DEPARTAMENTO DE SUCHITEPEQUEZ**



Fuente: Boleta de Recolección de Datos

### CUADRO 10.6

**DISTRIBUCION ANUAL DE RECIEN NACIDOS CON ANOMALIAS  
CONGENITAS MAYORES EXTERNAS SEGUN EDAD MATERNA  
HOSPITAL NACIONAL  
AÑOS 2001 – 2003  
DEPARTAMENTO DE SUCHITEPEQUEZ**

EDAD*	2001		2002		2003		TOTAL	
	No.	%	No.	%	No.	%	No.	%
≤15	-	-	-	-	-	-	-	-
16 - 25	-	-	-	-	1	6	1	2
26 – 35	-	-	-	-	-	-	-	-
36 – 45	-	-	-	-	-	-	-	-
≥46	-	-	-	-	-	-	-	-
No hay dato	11	100	15	100	16	94	42	98
TOTAL	11	100	15	100	17	100	43	100

\* Edad en años

Fuente: Boleta de Recolección de Datos

**Nota:** No se presenta gráfico correspondiente a cuadro 10.6 debido a que no se cuenta con datos representativos



### CUADRO 10.7

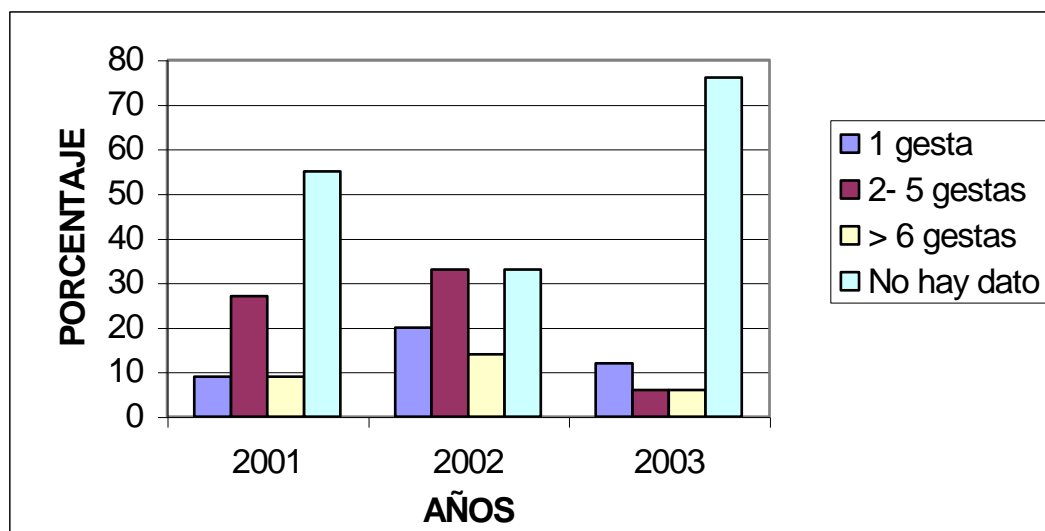
**DISTRIBUCIÓN ANUAL DE RECIEN NACIDOS CON ANOMALIAS  
CONGENITAS MAYORES EXTERNAS SEGUN NUMERO DE GESTAS MATERNAS  
HOSPITAL NACIONAL  
AÑOS 2001 – 2003  
DEPARTAMENTO DE SUCHITEPEQUEZ**

GESTAS	2001		2002		2003		TOTAL	
	No.	%	No.	%	No.	%	No.	%
1 gesta	1	9	3	20	2	12	6	14
2- 5 gestas	3	27	5	33	1	6	9	21
> 6 gestas	1	9	2	14	1	6	4	9
No hay dato	6	55	5	33	13	76	24	56
<b>TOTAL</b>	<b>11</b>	100	<b>15</b>	100	<b>17</b>	100	<b>43</b>	100

Fuente: Boleta de Recolección de Datos

### GRAFICO 10.4

**DISTRIBUCION ANUAL DE RECIEN NACIDOS CON ANOMALIAS  
CONGENITAS MAYORES EXTERNAS SEGUN NUMERO DE GESTAS MATERNAS  
HOSPITAL NACIONAL  
AÑOS 2001 – 2003  
DEPARTAMENTO DE SUCHITEPEQUEZ**



Fuente: Boleta de Recolección de Datos

**CUADRO 10.8**

**DISTRIBUCION ANUAL DE ANTECEDENTE DE ABORTO  
EN LAS MADRES DE RECIEN NACIDOS CON ANOMALIAS  
CONGENITAS MAYORES EXTERNAS  
HOSPITAL NACIONAL  
AÑOS 2001 – 2003  
DEPARTAMENTO DE SUCHITEPEQUEZ**

ABORTO	2001		2002		2003		TOTAL	
	No.	%	No.	%	No.	%	No.	%
SI	-	-	-	-	-	-	-	-
NO	-	-	3	20	1	6	4	9
No hay dato	11	100	12	80	16	94	39	91
<b>TOTAL</b>	<b>11</b>	<b>100</b>	<b>15</b>	<b>100</b>	<b>17</b>	<b>100</b>	<b>43</b>	<b>100</b>

Fuente: Boleta de Recolección de Datos

**CUADRO 10.9**

**DISTRIBUCION ANUAL POR DEPARTAMENTOS DE LA PROCEDENCIA DE  
LAS MADRES DE RECIEN NACIDOS CON ANOMALIAS  
CONGENITAS MAYORES EXTERNAS  
HOSPITAL NACIONAL  
AÑOS 2001 – 2003  
DEPARTAMENTO DE SUCHITEPEQUEZ**

CODIGO	DEPARTAMENTO	2001		2002		2003		TOTAL	
		No.	%	No.	%	No.	%	No.	%
10	Suchitepéquez	10	91	14	93	17	100	41	95
07	Sololá	1	9	1	7	-	-	2	5
-	TOTAL	11	100	15	100	17	100	43	100

Fuente: Boleta de Recolección de Datos

**CUADRO 10.10**

**DISTRIBUCIÓN ANUAL POR MUNICIPIOS\* DE LA PROCEDENCIA  
DE LAS MADRES DE RECIEN NACIDOS CON ANOMALIAS  
CONGENITAS MAYORES EXTERNAS  
HOSPITAL NACIONAL  
AÑOS 2001 – 2003  
DEPARTAMENTO DE SUCHITEPEQUEZ**

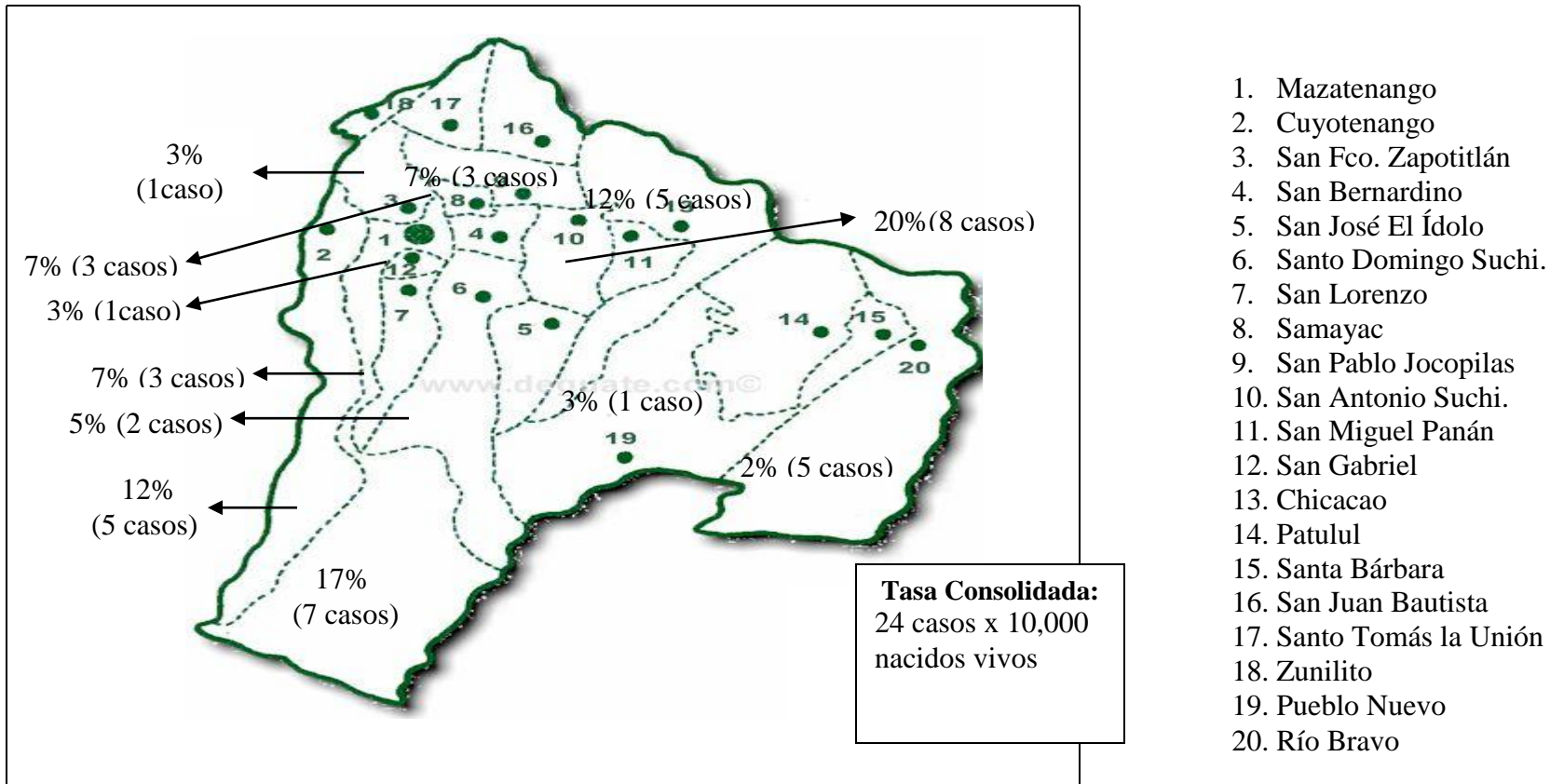
CODIGO	MUNICIPIO	2001		2002		2003		TOTAL	
		No.	%	No.	%	No.	%	No.	%
1001	Mazatenango	1	10	1	7	5	29	7	17
1002	Cuyotenango	-	-	3	22	2	12	5	12
1003	San Francisco Zapotitlán	-	-	-	-	1	6	1	3
1004	San Bernardino	-	-	-	-	-	-	-	-
1005	San José El Ídolo	-	-	-	-	-	-	-	-
1006	Santo Domingo Suchitepéquez	-	-	1	7	1	6	2	5
1007	San Lorenzo	1	10	1	7	1	6	3	7
1008	Samayac	-	-	1	7	2	12	3	7
1009	San Pablo Jocopilas	2	20	-	-	1	6	3	7
1010	San Antonio Suchitepéquez	2	20	3	22	3	17	8	19
1011	San Miguel Panán	-	-	-	-	-	-	-	-
1012	San Gabriel	-	-	1	7	-	-	1	3
1013	Chicacao	2	20	3	21	-	-	5	12
1014	Patulul	-	-	-	-	-	-	-	-
1015	Santa Bárbara	-	-	-	-	-	-	-	-
1016	San Juan Bautista	-	-	-	-	-	-	-	-
1017	Santo Tomás la Unión	-	-	-	-	-	-	-	-
1018	Zunilito	-	-	-	-	-	-	-	-
1019	Pueblo Nuevo	1	10	-	-	-	-	1	3
1020	Río Bravo	1	10	-	-	1	6	2	5
	<b>TOTAL</b>	<b>10</b>	<b>100</b>	<b>14</b>	<b>100</b>	<b>17</b>	<b>100</b>	<b>41</b>	<b>100</b>

\* Municipios del departamento de Quetzaltenango

Fuente: Boleta de Recolección de Datos

### GRAFICO 10.5

## DISTRIBUCION POR MUNICIPIOS\* DE LA PROCEDENCIA DE LAS MADRES DE LOS RECIEN NACIDOS CON ANOMALIAS CONGENITAS MAYORES EXTERNAS AÑOS 2001-2003 HOSPITAL NACIONAL DE SUCHITEPEQUEZ



\* del departamento de Suchitepéquez

Fuente: Publicaciones Electrónicas INE, Boleta de Recolección de Datos

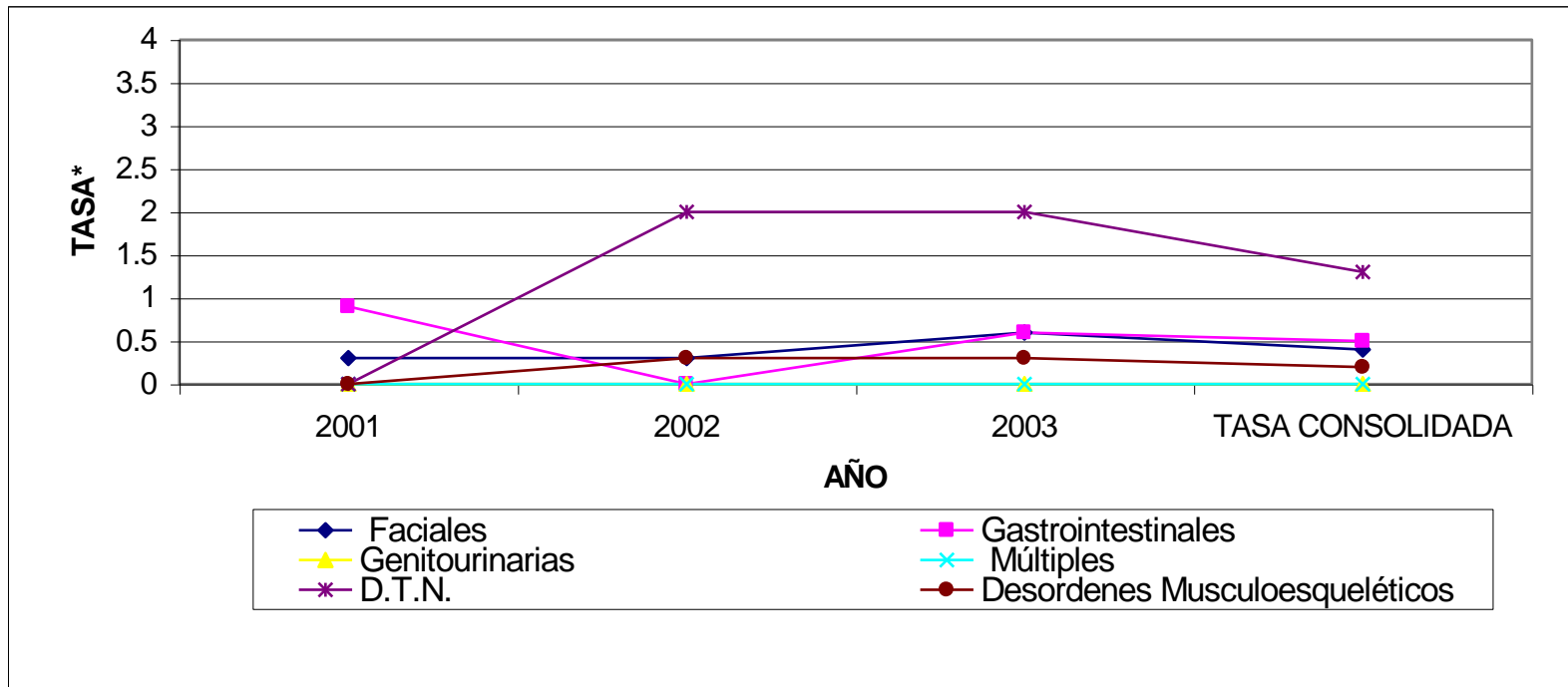
**CUADRO 10.11**  
**TASA DE PREVALENCIA ANUAL DE ANOMALIAS CONGENITAS MAYORES EXTERNAS EN RECIEN NACIDOS**  
**HOSPITAL NACIONAL**  
**AÑOS 2001-2003**  
**DEPARTAMENTO DE SUCHITEPEQUEZ**

ANOMALIA	2001			2002			2003			TOTAL		
	CASOS*	NV**	TASA***	CASOS*	NV**	TASA***	CASOS*	NV**	TASA***	CASOS*	NV**	TASA***
Anomalías Faciales	1	3,384	3	1	3,487	3	2	3,530	6	4	10,401	4
Anomalías Gastro-intestinales	3	3,384	9	-	3,487	-	2	3,530	6	5	10,401	5
Anomalías Genito-urinarias	-	3,384	-	-	3,487	-	-	3,530	-	-	10,401	-
Anomalías Múltiples	-	3,384	-	-	3,487	-	-	3,530	-	-	10,401	-
Defectos del Tubo Neural	-	3,384	-	7	3,487	20	7	3,530	20	14	10,401	13
Desórdenes Músculo-esqueléticos	-	3,384	-	1	3,487	3	1	3,530	3	2	10,401	2
TASA ANUAL TOTAL	4	3,384	12	9	3,487	26	12	3,530	34	-	-	-
<b>TASA CONSOLIDADA</b>										<b>25</b>	<b>10,401</b>	<b>24</b>

\* Nacimientos intrahospitalarios \*\* Nacidos vivos intrahospitalarios \*\*\*Expresada por 10,000 nacidos vivos

Fuente: Boleta de Recolección de Datos

**GRAFICO 10.6**  
**TASA DE PREVALENCIA ANUAL\* DE ANOMALIAS CONGENITAS MAYORES EXTERNAS EN RECIEN NACIDOS**  
**HOSPITAL NACIONAL**  
**AÑOS 2001-2003**  
**DEPARTAMENTO DE SUCHITEPEQUEZ**



\* Hospitalaria expresada por 10,000 nacidos vivos  
 Fuente: Boleta de Recolección de Datos

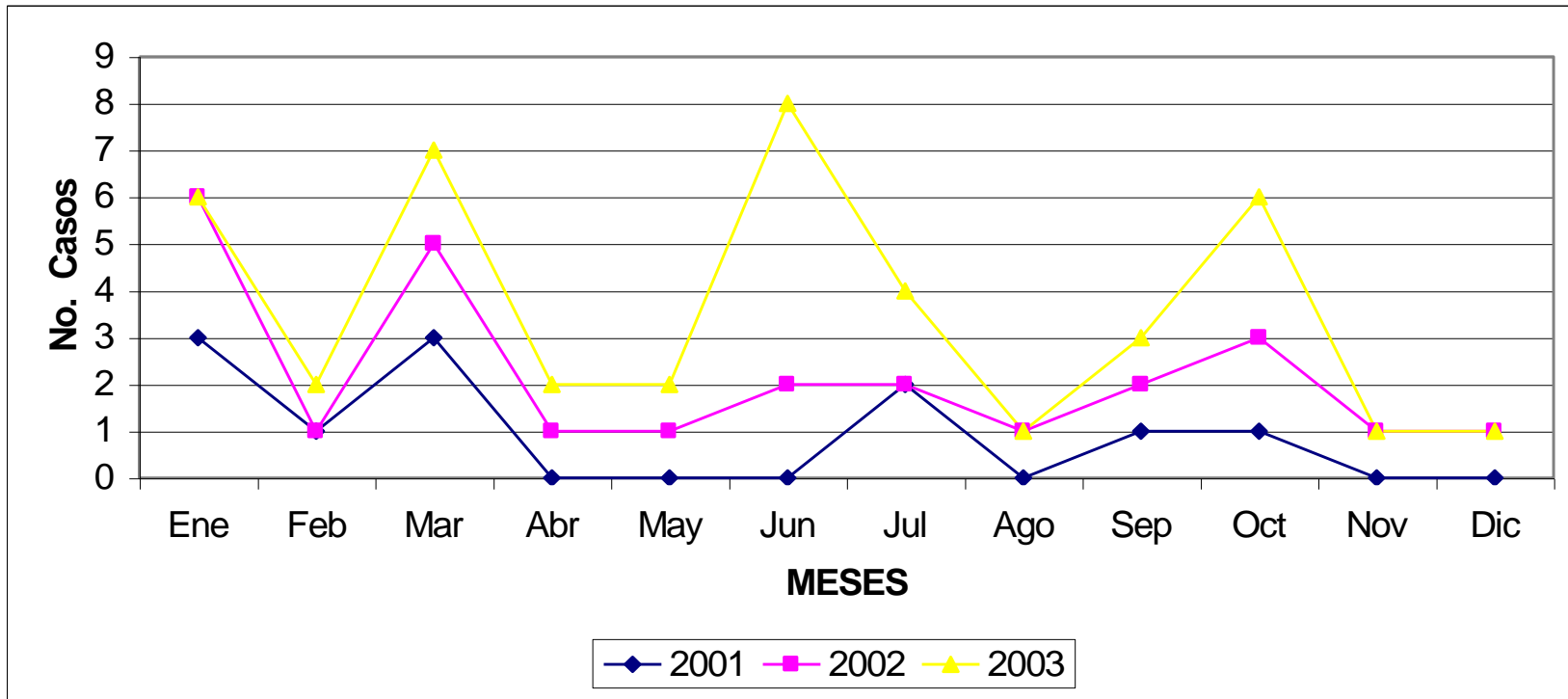
**CUADRO 10.12****DISTRIBUCION ANUAL DE RECIEN NACIDOS CON ANOMALIAS  
CONGENITAS MAYORES EXTERNAS POR MES DE NACIMIENTO  
HOSPITAL NACIONAL  
AÑOS 2001 – 2003  
DEPARTAMENTO DE SUCHITEPEQUEZ**

<b>MES</b>	<b>2001</b>		<b>2002</b>		<b>2003</b>		<b>TOTAL</b>	
	<b>No.</b>	<b>%</b>	<b>No.</b>	<b>%</b>	<b>No.</b>	<b>%</b>	<b>No.</b>	<b>%</b>
Enero	<b>3</b>	27	<b>3</b>	19	-	-	<b>6</b>	14
Febrero	<b>1</b>	9	-	-	<b>1</b>	6	<b>2</b>	5
Marzo	<b>3</b>	27	<b>2</b>	13	<b>2</b>	12	<b>7</b>	16
Abril	-	-	<b>1</b>	7	<b>1</b>	6	<b>2</b>	5
Mayo	-	-	<b>1</b>	7	<b>1</b>	6	<b>2</b>	5
Junio	-	-	<b>2</b>	13	<b>6</b>	35	<b>8</b>	19
Julio	<b>2</b>	19	-	-	<b>2</b>	12	<b>4</b>	9
Agosto	-	-	<b>1</b>	7	-	-	<b>1</b>	2
Septiembre	<b>1</b>	9	<b>1</b>	7	<b>1</b>	6	<b>3</b>	7
Octubre	<b>1</b>	9	<b>2</b>	13	<b>3</b>	17	<b>6</b>	14
Noviembre	-	-	<b>1</b>	7	-	-	<b>1</b>	2
Diciembre	-	-	<b>1</b>	7	-	-	<b>1</b>	2
<b>TOTAL</b>	<b>11</b>	100	<b>15</b>	100	<b>17</b>	100	<b>43</b>	100

Fuente: Boleta de Recolección de Datos

**GRAFICO10.7**

**DISTRIBUCION ANUAL DE RECIEN NACIDOS CON ANOMALIAS  
CONGENITAS MAYORES EXTERNAS POR MES DE NACIMIENTO  
HOSPITAL NACIONAL  
AÑOS 2001 – 2003  
DEPARTAMENTO DE SUCHITEPEQUEZ**



Fuente: Boleta de Recolección de Datos



**CUADRO 10.13**

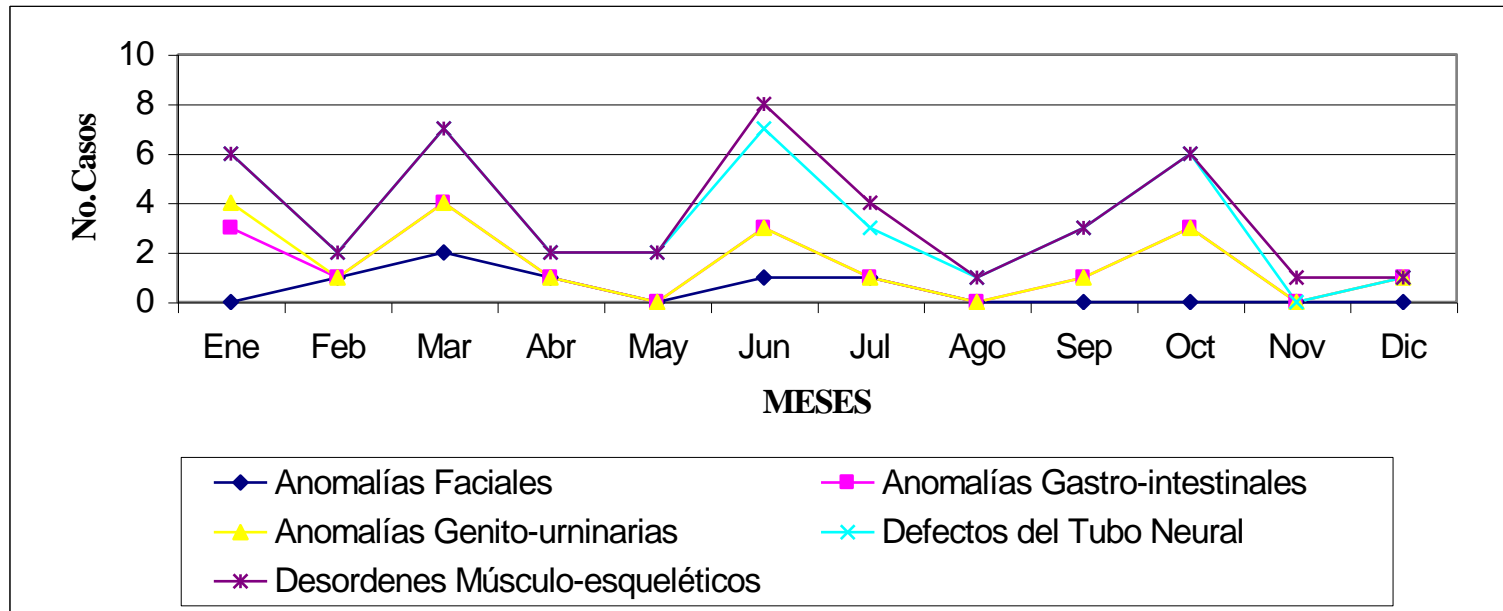
**DISTRIBUCION DE LAS CINCO ANOMALIAS CONGENITAS MAYORES  
EXTERNAS MAS FRECUENTES SEGUN MES  
HOSPITAL NACIONAL  
AÑOS 2001 – 2003  
DEPARTAMENTO DE SUCHITEPEQUEZ**

<b>MES</b>		<b>Anomalías Faciales</b>	<b>Anomalías Gastro- intestinales</b>	<b>Anomalías Genito- urninarias</b>	<b>Defectos del Tubo Neural</b>	<b>Desórdenes Músculo- esqueléticos</b>	<b>TOTAL</b>
Enero	No.	-	3	1	2	-	6
	%	-	<b>50</b>	<b>17</b>	<b>33</b>	-	<b>100</b>
Febrero	No.	1	-	-	1	-	2
	%	<b>50</b>	-	-	<b>50</b>	-	<b>100</b>
Marzo	No.	2	2	-	3	-	7
	%	<b>29</b>	<b>29</b>	-	<b>42</b>	-	<b>100</b>
Abril	No.	1	-	-	1	-	2
	%	<b>50</b>	-	-	<b>50</b>	-	<b>100</b>
Mayo	No.	-	-	-	2	-	2
	%	-	-	-	<b>100</b>	-	<b>100</b>
Junio	No.	1	2	-	4	1	8
	%	<b>13</b>	<b>24</b>	-	<b>50</b>	<b>13</b>	<b>100</b>
Julio	No.	1	-	-	2	1	4
	%	<b>25</b>	-	-	<b>50</b>	<b>25</b>	<b>100</b>
Agosto	No.	-	-	-	1	-	1
	%	-	-	-	<b>100</b>	-	<b>100</b>
Septiembre	No.	-	1	-	2	-	3
	%	-	<b>33</b>	-	<b>67</b>	-	<b>100</b>
Octubre	No.	-	3	-	3	-	6
	%	-	<b>50</b>	-	<b>50</b>	-	<b>100</b>
Noviembre	No.	-	-	-	-	1	1
	%	-	-	-	-	<b>100</b>	<b>100</b>
Diciembre	No.	-	1	-	-	-	1
	%	-	<b>100</b>	-	-	-	<b>100</b>

Fuente: Boleta de Recolección de Datos

**GRAFICO 10.8**

**DISTRIBUCION DE LAS CINCO ANOMALIAS CONGENITAS MAYORES EXTERNAS  
MÁS FRECUENTES SEGUN MES  
HOSPITAL NACIONAL  
AÑOS 2001 – 2003  
DEPARTAMENTO DE SUCHITEPEQUEZ**



Fuente: Boleta de Recolección de Datos

**ANALISIS, DISCUSION E INTERPRETACION DE RESULTADOS**  
**HOSPITAL NACIONAL**  
**DEPARTAMENTO DE SUCHITEPEQUEZ**

En el Hospital Nacional de Mazatenango durante los años 2001-2002 se registró un total de 43 casos de recién nacidos con anomalías congénitas mayores externas. Veinticinco (58 %) nacieron en este hospital, el resto fueron referidos.

Durante los tres años estudiados, las anomalías congénitas mayores externas más frecuentes fueron los defectos del tubo neural con 21 casos (49%), con una distribución en orden descendente, así: mielomeningocele 13 casos (30%), meningocele 3 casos (7%) hidrocefalia y encefalocele, ambos con 2 casos (5%). (Cuadro 10.1) Lo anterior concuerda con la literatura nacional e internacional, en donde se reporta que cada año la principal causa de defectos del tubo neural es la espina bífida,<sup>9,17,19</sup> en donde se incluyen meningocele, mielomeningocele, espina bífida quística, mielocistocele, entre otros; confirmando que ésta anomalía es el defecto congénito predominante para Guatemala.<sup>17,19</sup> Esto podría deberse a las condiciones socio-económicas del país, en donde predomina la inadecuada alimentación de las mujeres, especialmente en edad fértil. El estado nutricional de la mujer antes del embarazo es uno de los condicionantes de la culminación del parto. Se ha reportado en Guatemala que un 20.2% de las mujeres en edad fértil tienen anemia,<sup>24</sup> lo cual podría deberse, en parte, a la deficiente ingesta de ácido fólico. Esto influirá en la salud de los recién nacidos, ya que estudios internacionales demuestran que las madres que han tomado ácido fólico tienen menor riesgo de tener niños y niñas con defectos del tubo neural, labio leporino, paladar hendido, defectos cardíacos y vasculares.<sup>42</sup> En el año 2003 se estableció en este país la Norma Nacional de Suplementación con Ácido Fólico a mujeres en edades fértiles y embarazadas. Aún no se conocen resultados de esta norma por ser de inicio reciente.

Se aclara que dentro de los defectos del tubo neural se incluyó los casos en los que se registró mielomeningocele más hidrocefalia y/o pie equino varo, ya que estos pueden registrarse secundariamente por la fisiopatología de la primera. Dentro de las anomalías múltiples se agruparon las anomalías que afectan dos sistemas distintos según la clasificación presentada en la boleta de recolección de datos.

Las anomalías gastrointestinales y anomalías faciales ocupan el segundo y tercer lugar, con 12 casos (28%) y 6 casos (14%) respectivamente. El resultado coincide con la literatura la cual reporta éstas últimas como las más comunes después de los defectos del tubo neural.<sup>9,19,45</sup> (Cuadro 10.1)

Entre las características generales de los recién nacidos se encontró que el sexo más afectado fue el masculino con 26 casos (61%). Para los defectos del tubo neural el

sexo más afectado fue el femenino con 9 casos (56%), a pesar de que la diferencia entre sexos no es tan grande, va de acuerdo a la literatura reportada la cual expresa que dicho sexo es el más afectado en este tipo de anomalías.<sup>8,27,29</sup> (Cuadro 10.2 y 10.3)

Veintiocho (65%) recién nacidos fueron diagnosticado durante las primeras 48 horas de vida, lo cual es un dato positivo, ya que permitirá un tratamiento temprano. La importancia de esta atención temprana radica en que se reduce el riesgo de morbilidad y mortalidad secundaria a la anomalía congénita, además del éxito del tratamiento. En el caso de los defectos del tubo neural se ha reportado que el tratamiento precoz previene los daños nerviosos adicionales causados por infecciones o traumas<sup>43</sup> (Cuadro 10.4)

Ocho casos (18%), presentaron peso debajo de lo normal. Esta condición junto con alguna anomalía congénita aumentará el riesgo de morbilidad y mortalidad de los neonatos. (Cuadro 10.5)

Nueve madres (21%) presentaban antecedente de 2-5 gestas. Lo cual no se relaciona con la teoría que reporta que para los defectos del tubo neural la mayor incidencia se encuentra en primogénitos.<sup>27</sup> (Cuadro 10.7)

No se encontró registro sobre edad materna y antecedente de aborto en 42 (98%) y 39 (91%) expedientes clínicos por lo que no se pueden describir éstos datos. (Cuadros 10.6 y 10.8)

Es de hacer notar que existen datos importantes en este tipo de patologías que no están registradas en los expedientes clínicos, lo cual dificulta su análisis. Es por esto que no se presentan las tablas correspondientes a los antecedentes maternos patológicos previos y durante el embarazo y asistencia a control prenatal, ya que en su mayoría no se encontró registro alguno.

Cuarenta y un madres (95%) proceden del departamento de Suchitepéquez. Este dato indica que los resultados obtenidos en el estudio reflejan la situación propia de éste departamento. El único departamento con referencia de pacientes fue Sololá con 2 casos (5%), posiblemente por su cercanía. (Cuadro 10.9)

El municipio de donde más se registró casos fue San Antonio Suchitepéquez con 8 casos (19%), se debe de investigar los factores responsables de éste fenómeno, dentro de los cuales podrían encontrarse factores condicionantes como condición socioeconómica baja. (Cuadro 10.10)

Las tasas de prevalencia hospitalaria de las anomalías congénitas mayores externas cuantificadas en este estudio son menores en relación a la tasa de prevalencia hospitalaria mencionada en el estudio de tesis “Prevalencia de anomalías congénitas en comunidades rurales de Guatemala” para el año 2001 que es de 40 por 10,000 nacidos vivos.<sup>52</sup> La tasa de prevalencia hospitalaria más alta se registró en el año 2003, en donde se presentaron 34 casos por cada 10,000 nacidos vivos. Es de observar como la tasa de prevalencia para las anomalías congénitas va en ascenso ya que para el 2001 fue de 12 casos por cada 10,000 nacidos vivos, para el 2002 fue de 26 casos por cada 10,000

nacidos vivos y para el 2003 fue de 34 por 10,000 nacidos vivos. Con respecto a las tasas de prevalencia por enfermedad, las más elevadas son: para el año 2001 las anomalías gastrointestinales, para el año 2002 los defectos del tubo neural, y para el año 2003 los defectos del tubo neural. (Cuadro 10.11) Es importante recalcar que los problemas del tubo neural están aumentando, lo cual es preocupante para nuestro desarrollo como país. Para obtener tasas más confiables se tomó para su cálculo el número de recién nacidos cuyo parto fue atendido en el hospital.

Los meses en donde más se registraron casos, en orden descendente son: junio 8 casos (19%); marzo 7 casos (16%); enero y octubre con 6 casos (14%) cada uno; julio 4 casos (9%); septiembre 3 casos (7%); febrero, abril y mayo con 2 casos (5%) cada uno; agosto, noviembre y diciembre con un 1 caso (2%) cada uno. En el 2001 los meses más frecuentes fueron enero y marzo, en el 2002 fue enero, y en el 2003 fue junio. A excepción de noviembre y diciembre, en todos los meses los defectos del tubo neural fueron los más frecuentes. (Cuadros 10.12 y 10.13) Es evidente que no predomina ninguna época del año. Se ha reportado en la literatura que la temporada del año en que se produce la concepción, puede ser un factor para la aparición de anomalías congénitas,<sup>43</sup> en el caso de defectos del tubo neural se ha observado una alta frecuencia en la primavera<sup>18</sup>. Para interpretar correctamente este comportamiento se debería calcular la prevalencia por mes utilizando el número de nacidos vivos para cada mes en el hospital, dato que no estaba disponible en el mismo.